



演藝科 -  
技術支援組

牛池灣文娛中心  
香港九龍  
清水灣道十一號  
牛池灣市政大樓  
二-三樓  
電話  
852-2325 1970  
傳真  
852-2320 2684

聯絡

鄧慧恩女士  
高級經理(九龍東)  
直線電話  
852- 2329 7735

馮欣兒女士  
經理(牛池灣文娛中心)  
直線電話  
852- 2726 3576

劉雅欣女士  
駐場技術監督(九龍)  
直線電話  
852- 2329 7135  
傳真  
852- 2320 2684

舞台裝置

文娛廳不會預先安排  
舞台裝置，因此，租  
用人需在租用期內自  
行裝拆設備，並須預  
留足夠時掛上舞台布  
幕及裝設舞台燈光。  
因應其他設施及技術  
要求需要，請向技術  
監督查詢。

# 牛池灣文娛中心 - 文娛廳

## 詳細 技術設施資料

V. 2022.11.21

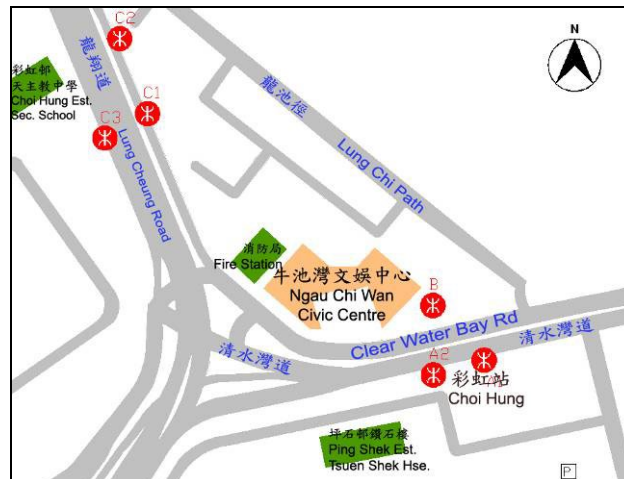
第1頁, 共4頁



牛池灣文娛中心文娛廳擁  
有多種舞台座向，可分別  
變化為中央、三向、橫向  
及單向等形式，以切合不  
同製作的需要。觀眾席可  
按舞台變化。

容納九十三至一百四十六  
名觀眾，不單可提供作話  
劇演出，亦可作為舞蹈、  
音樂會、演奏會、展覽及  
講座的表演場地。

前往方法



香港鐵路 (MTR):

觀塘綫, 彩虹站, 出口 B

公路:

彩虹交匯處 → 龍翔道 /  
觀塘道 / 清水灣道 /  
新清水灣道

出入景

升降機 (只可由街市上落):  
2.10 x 1.73 x 2.25米  
(闊 x 深 x 高)

門口:  
1.50 x 2.10米 (闊 x 高)

載重量: 1500公斤

佈景位置:  
後台位置非常有限。

後台入口:  
由大堂升降機到三樓

泊車  
沒有提供



## 觀眾席



座位總數共有: **93 - 146**

單向舞台	93 人
橫向舞台	120 人
三向舞台	119 人
中央舞台	146 人

**舞台** 註: 所有尺寸已由第一行預留了0.4米空間

**展覽場地** (場地中有四條結構性方柱)

面積	207.00 平方米
闊度	14.50 米
深度	14.30 米

**單向舞台**

面積	43.50 平方米
闊度	6.58 米
深度	6.61 米

**橫向舞台** (觀眾席座椅在舞台兩面)

面積	22.90 平方米
闊度	6.58 米
深度	3.48 米

**三向舞台** (觀眾席座椅在舞台三面)

面積	41.00 平方米
闊度	6.20 米
深度	6.61 米

**中央舞台** (觀眾席座椅在舞台四面)

面積	21.50 平方米
闊度	6.20 米
深度	3.48 米

**高度**

桁架底部至地面	4.90 米
---------	--------

**舞台地面**

鋪設 6 毫米平面啞黑色硬木板

**佈景位置**

後台位置非常有限



### 通道

通道圍繞黑色幔幕後

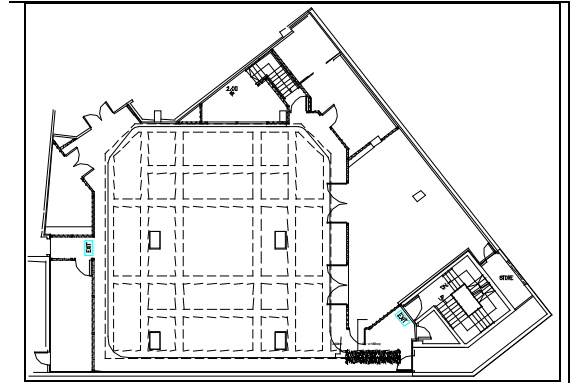
### 懸掛系統

沒有

### 舞台設備

幔幕

黑色幔幕連弧形路軌(固定於場內桁架下)	14	4.00 x 4.70 米(闊 x 高)
	4	2.00 x 4.70 米(闊 x 高)



### 升降梯

電動升降台 1

必須由合資格人士操作並需要預先取得場地管理部批准方可使用。

### 化妝間

位置: 1 間位於舞台後供 6人使用



搶妝間可按租用人的需求設置

\*化妝間內另設2個更衣間



### 洗衣間

沒有

備有熨斗、熨板可向舞台管理部借用

### 燈光

#### 調光器

共有 12個 2.5仟瓦特容量調光迴路。調光器設於燈光控制室內。

#### 燈光控制台

ETC Ion 燈光控制台，附有全功能後備操作設施。最多可控制1024個燈光迴路。裝置在燈光控制室內。

#### 觀眾席燈

觀眾席燈的光度調控，可在燈光控制室控制器上執行。

#### 燈光迴路

遍佈於舞台燈鋁架各處，共12個最高負載為 2.5仟瓦特的燈光迴路，最終接駁至英式15安培三腳插座上。

#### LED電腦燈

Highend	SolaFrame 750	4	
Chauvet Professional	Rogue R1 Beam Wash	23	4 貯備

#### 成像燈

750W	ETC	Source 4 25/50	6
------	-----	----------------	---



螺紋燈	575W	ETC	Source 4 Fresnel	6
煙霧機		Look Solutions	Viper NT	1
閃燈	1500W	Anytronics	Deathstar	2
紫外光燈	120W	Wildfire	VioStorm VS-120	1
其他	流動燈架		Doughty Shadow C Stand G200601	6
	流動地燈架		Kupo 355 Universal Floor Stand	8

場地的基本燈光裝置已配合不同類型演出，單時段（四小時）的租用人，在時間容許下，只可使用兩支特寫對光。如租用人需要作任何基本燈光裝置之改動，請於租用時間內重置。

各種燈具設備在提交燈光設計圖後方可以提供。

燈具數量會因應維修略有變動，請向技術監督查詢。

聘有燈光設計師的租用人，請聯絡技術監督查詢聯合貯備資料。

若自攜「燈光及電力設備」到劇院使用，必須參考機電工程署之電力規例-工作守則之要求，如關於電力安全任何問題，請聯絡本部門。詳情請參考以下網址：

[https://www.emsd.gov.hk/tc/electricity\\_safety/index.html](https://www.emsd.gov.hk/tc/electricity_safety/index.html)

## 音響

主調音控制台	Soundcraft Si Performer 設16路輸入及 4路輔助輸出(最多可提供6個頻道予租客)	
話筒輸入	位於舞台上	6 (合共)
音響系統	L-Acoustic 112P (已固定調校)	3
	L-Acoustic 108P (已固定調校)	2
話筒	Shure Beta 58A	4
	Shure SM58	2
無線話筒	Sennheiser SK 2000 Bodypack transmitter (with Sennheiser MKE 2-4-3-Gold Lavalier)	4
	Sennheiser SKM2000 Handheld transmitter (with Sennheiser MMD 945-1) <b>最多 4 組(須另外收費)</b>	4
舞台監聽器	JBL EON Power 10	2
鐳射光碟機	Denon DN-C635	2
	Tascam SS-CDR200	2
投影設備 多媒體投射機	Panasonic D6000 LCD projector	1

## 通訊系統

只提供單聲道通訊供舞台、燈光及音響共用。

於後控制室 - 設有對講系統。

文娛廳不會預先安排舞台裝置，因此租用人須在訂租時段內裝拆設備，並須預留足夠時間掛上所須舞台布幕、裝設舞台燈光及音響裝置。